



ПЕНСИОННЫЙ ФОНД
РОССИЙСКОЙ ФЕДЕРАЦИИ

2012
2013



Материнский капитал –

для семейного
благополучия

**Данная брошюра предназначена для семей,
имеющих право на получение материнского
(семейного) капитала.**

Материнский (семейный) капитал – это мера государственной поддержки российских семей, в которых после 1 января 2007 года появился второй ребенок*.



Получите сертификат на материнский (семейный) капитал

За получением государственного сертификата на материнский (семейный) капитал (МСК) можно обратиться в территориальный орган Пенсионного фонда Российской Федерации (ПФР) по месту жительства. Заявление о выдаче сертификата мать ребенка может подать как самостоятельно, так и через доверенное лицо или направить по почте. Подать заявление на получение сертификата можно сразу после рождения (усыновления) ребенка или позже, в любой удобный для семьи период. Кроме заявления, необходимо подать следующие документы:

- документ, удостоверяющий личность, место жительства гражданина, имеющего право на получение материнского (семейного) капитала, т. е. паспорт гражданина Российской Федерации;
- документы, подтверждающие рождение (усыновление) детей: свидетельства о рождении **всех детей** (для усыновленных – свидетельство об усыновлении);
- документы, подтверждающие российское гражданство ребенка (детей), рожденного (усыновленного) после 1 января

2007 года: свидетельство о рождении, в котором указано гражданство его родителей либо стоит штамп паспортно-визовой службы о гражданстве ребенка (вкладыш в свидетельстве о рождении ребенка, если его получили до 7 февраля 2007 года).

В необходимых случаях представляются документы:

- подтверждающие смерть женщины, родившей (усыновившей) детей, объявление ее умершей либо лишение ее родительских прав;
- подтверждающие совершение женщиной умышленного преступления, относящегося к преступлениям против личности по отношению к ребенку и др.;
- подтверждающие смерть родителей (усыновителей).

*Размер материнского капитала ежегодно увеличивается государством. С 1 января 2012 года его размер – **387 640,3 руб.** (для семей, которые им еще не воспользовались).*

* Здесь и далее под «вторым ребенком» понимается второй, третий или последующий ребенок, родившийся в семье (или усыновленный) после 1 января 2007 года, если после рождения (или усыновления) предыдущих детей право на получение материнского капитала не возникало или не оформлялось.

Определитесь, на что направить средства материнского (семейного) капитала

Первое направление – на улучшение жилищных условий семьи, в том числе:

- приобретение жилого помещения;
- строительство объекта индивидуального жилищного строительства с привлечением подрядной организации;
- строительство или реконструкцию объекта индивидуального жилищного строительства без привлечения организации-подрядчика;
- компенсацию затрат за построенный или реконструированный объект индивидуального жилищного строительства;
- оплату первоначального взноса при получении кредита, в том числе ипотечного, или займа на приобретение или строительство жилья;
- погашение основного долга и уплату процентов по кредитам или займам на приобретение или строительство жилья, в том числе ипотечным;
- участие в долевом строительстве;
- в качестве платежа в счет уплаты вступительного взноса и (или) паевого взноса, если владелец сертификата либо супруг является участником жилищного, жилищно-строительного, жилищного накопительного кооператива.

Важное условие



Приобретаемое жилое помещение должно находиться на территории Российской Федерации.

Второе направление – на образование детей, в том числе:

- оплату образовательных услуг, которые оказывают образовательные учреждения, имеющие государственную аккредитацию;
- оплату содержания ребенка в образовательном учреждении;
- оплату проживания в общежитии, предоставляемом образовательным учреждением.

Важное условие



На дату начала обучения ребенок должен быть не старше 25 лет. Образовательное учреждение должно находиться на территории Российской Федерации и иметь право на оказание соответствующих образовательных услуг.

Третье направление – на формирование средств пенсионных накоплений мамы.

Сумма материнского (семейного) капитала или его часть включается по заявлению владельца сертификата в состав средств пенсионных накоплений и передается в доверительное управление управляющей компании или в негосударственный пенсионный фонд.

То есть туда, где уже находятся средства пенсионных накоплений владельца сертификата на материнский капитал.

Средства материнского капитала можно «разделить». Например, часть средств направить на образование детей, другую часть – на формирование накопительной части трудовой пенсии мамы. Также можно использовать материнский капитал частично, а распоряжение оставшейся частью отложить на более поздний период.

Распорядитесь средствами материнского (семейного) капитала

Распорядиться средствами материнского (семейного) капитала можно не ранее чем по истечении 3 лет со дня рождения (усыновления) второго ребенка. Заявление о распоряжении МСК можно подать в территориальный орган Пенсионного фонда России по месту жительства в любое время через три года после рождения (усыновления) второго ребенка. В случае принятия положительного решения срок перечисления средств заявителю не превышает 2 месяцев со дня подачи этого заявления.

Исключение

Если необходимо погасить основной долг или уплатить проценты по кредитам или займам на приобретение или строительство жилья, средствами материнского капитала можно воспользоваться в любое время и независимо от даты рождения (усыновления) второго ребенка.

Документы для направления МСК на улучшение жилищных условий:

- письменное заявление о распоряжении средствами (частью средств) материнского капитала. Бланк заявления выдается в территориальном органе ПФР;
- сертификат на материнский капитал или его дубликат;
- документы, удостоверяющие личность, место жительства (пребывания) лица, получившего сертификат;
- *если заявление о распоряжении подается через представителя лица, получившего сертификат:* документы, удостоверяющие личность, место жительства (пребывания) и полномочия представителя лица, получившего сертификат.

Средства материнского капитала можно направить на приобретение или строительство жилого помещения и в том случае, если это осуществляет **супруг, состоящий в зарегистрированном браке с владелицей сертификата на МСК.** В этом случае также представляется свидетельство о браке.

ДОПОЛНИТЕЛЬНЫЕ ДОКУМЕНТЫ

Для лиц, желающих приобрести жилое помещение:

- копия договора купли-продажи жилого помещения, прошедшего государственную регистрацию в установленном порядке;

- копия свидетельства государственной регистрации права собственности на жилое помещение лица, получившего сертификат, и (или) его супруга, осуществляющего приобретение жилого помещения с использованием средств МСК. Исключение – когда договор купли-продажи жилого помещения с рассрочкой платежа предусматривает переход к покупателю права собственности на приобретаемое жилое помещение после полной выплаты цены договора;
- *если приобретение жилого помещения осуществляется по договору купли-продажи жилого помещения с рассрочкой платежа:* справка о размерах оставшейся неуплаченной суммы по договору от гражданина (организации), осуществляющего отчуждение жилого помещения по договору купли-продажи жилого помещения с рассрочкой платежа, заключенному с лицом, получившим сертификат, или с его супругом.



Для лиц, желающих участвовать в долевом строительстве:

- копия договора участия в долевом строительстве, прошедшего государственную регистрацию в установленном порядке;
- документ, содержащий сведения о внесенной сумме в счет уплаты цены договора участия в долевом строительстве и об оставшейся неуплаченной сумме по договору.



Для лиц, осуществляющих строительство или реконструкцию индивидуального жилого помещения без привлечения организации-подрядчика:

при направлении части средств материнского капитала (в размере до 50 %):

- копия документа, подтверждающего право собственности владелицы сертификата или ее супруга на земельный участок, который предназначен для индивидуального жилищного строительства, на котором ведется строительство объекта индивидуального жилищного строительства, или право постоянного (бессрочного) пользования таким земельным участком, или право пожизненного наследуемого владения таким земельным участком, или право аренды такого земельного участка, или право безвозмездного срочного пользования таким земельным участком;
- копия разрешения на строительство, выданного владелице сертификата или ее супругу;
- документ, подтверждающий открытие банковского счета с указанием реквизитов;
- *если средства материнского капитала направляются на реконструкцию:* копия свидетельства о государственной регистрации права собственности владелицы сертификата или ее супруга на объект индивидуального жилищного строительства.

Для получения оставшейся суммы спустя 6 месяцев:

- документ, выданный органом, уполномоченным на выдачу разрешения на строительство, который подтверждает проведение основных работ по строительству объекта индивидуального жилищного строительства (монтаж фундамента, возведение стен, кровли) или проведение работ по реконструкции объекта индивидуального жилищного строительства, в результате которых общая площадь жилого помещения увеличилась не менее чем на учетную норму площади жилого помещения, устанавливаемую в соответствии с жилищным законодательством Российской Федерации;
- документ, подтверждающий открытие банковского счета с указанием реквизитов.



Для лиц, желающих получить компенсацию затрат за уже осуществленное строительство или реконструкцию объекта индивидуального жилищного строительства:

- копия документа, подтверждающего право собственности владелицы сертификата или ее супруга на земельный участок, который предназначен для индивидуального жилищного строительства, на котором осуществляется строительство объекта индивидуального жилищного строительства, или право постоянного (бессрочного) пользования таким земельным участком, или право пожизненного наследуемого владения таким земельным участком, или право аренды такого земельного участка,

или право безвозмездного срочного пользования таким земельным участком;

- копия свидетельства о государственной регистрации права собственности на объект индивидуального жилищного строительства, возникшего не ранее 1 января 2007 года, либо на реконструированный после 1 января 2007 года объект индивидуального жилищного строительства – независимо от даты возникновения указанного права;
- документ, подтверждающий открытие банковского счета с указанием реквизитов.



Для лиц, осуществляющих строительство индивидуального жилого дома с привлечением строительной организации:

- копия разрешения на строительство, оформленного на лицо, получившее сертификат, или на супруга лица, получившего сертификат;
- копия договора строительного подряда;
- копия документа, подтверждающего право собственности владельца сертификата или супруга на земельный участок, на котором осуществляется строительство объекта индивидуального жилищного строительства, или право постоянного (бессрочного) пользования таким земельным участком, или право пожизненного наследуемого владения таким земельным участком, или право аренды такого земельного участка, или право безвозмездного срочного пользования земельным участком, который предназначен

для жилищного строительства и на котором осуществляется строительство объекта индивидуального жилищного строительства.



Для уплаты вступительного взноса и (или) паевого взноса, если владелец сертификата или его супруг является членом жилищного, жилищно-строительного, жилищного накопительного кооператива:

- выписка из реестра членов кооператива, подтверждающая членство в кооперативе владельца сертификата или его супруга (документ, подтверждающий подачу гражданином заявления о приеме в члены жилищного накопительного кооператива, или решение о приеме в члены жилищного, жилищно-строительного кооператива);
- справка о внесенной сумме и об оставшейся неуплаченной сумме паевого взноса;
- копия устава кооператива.



Для лиц, уплачивающих первоначальный взнос на получение кредита или займа на покупку (строительство) жилья:

- копия кредитного договора (договора займа) на приобретение (строительство) жилья;
- копия договора об ипотеке, прошедшего государственную регистрацию в установленном порядке, если его заключение предусмотрено кредитным договором (договором займа).



Для лиц, выплачивающих основной долг и проценты по кредитам или займам на покупку (строительство) жилья:

- копия кредитного договора. Если средства (часть средств) материнского (семейного) капитала направляются на погашение основного долга и уплату процентов по кредиту (займу), в том числе ипотечному, то на погашение ранее предоставленного кредита (займа) на приобретение или строительство жилья дополнительно необходимо представить копию ранее заключенного кредитного договора (договора займа) на приобретение или строительство жилья;
- справка кредитора (заимодавца) о размерах остатка основного долга и остатка задолженности по выплате процентов за пользование кредитом или займом;
- копия договора об ипотеке, прошедшего государственную регистрацию в установленном порядке, если его заключение предусмотрено кредитным договором (договором займа);
- свидетельство о государственной регистрации права собственности на приобретенное или построенное жилье;
- если объект жилищного строительства не введен в эксплуатацию: копия договора участия в долевом строительстве, прошедшего государственную регистрацию в установленном порядке, или копия разрешения на строительство индивидуального жилого дома;

- ▶ *если кредит (заем) был предоставлен для уплаты вступительного взноса и (или) паявого взноса в кооператив: выписка из реестра членов кооператива, подтверждающая членство в кооперативе лица, получившего сертификат, или его супруга (документ, подтверждающий подачу гражданином заявления о приеме в члены жилищного накопительного кооператива, или решение о приеме в члены жилищного, жилищно-строительного кооператива).*
- ▶ документы, удостоверяющие личность, место жительства (пребывания) лица, получившего сертификат;
- ▶ *если заявление о распоряжении подается через представителя лица, получившего сертификат: документы, удостоверяющие личность, место жительства (пребывания) и полномочия представителя лица, получившего сертификат.*

Важно знать



Во всех случаях использования материнского капитала для улучшения жилищных условий семье необходимо нотариально засвидетельствованное письменное обязательство лица, являющегося стороной договора, оформить приобретенное или построенное жилое помещение в общую долевую собственность всех членов семьи.

Документы для направления МСК на образование ребенка (детей):

- ▶ письменное заявление о распоряжении средствами (частью средств) материнского капитала. Бланк заявления выдается в территориальном органе ПФР;
- ▶ сертификат на материнский капитал или его дубликат;
- ▶ договор об оказании образовательных услуг (заверенные образовательным учреждением копии):
- ▶ договор об оказании платных образовательных услуг;
- ▶ свидетельство о государственной аккредитации негосударственного образовательного учреждения.
- ▶ При оплате содержания ребенка в образовательном учреждении:
- ▶ договор об оказании услуг по содержанию ребенка, содержащий расчет размера платы за содержание ребенка.
- ▶ При оплате проживания в общежитии:
- ▶ договор найма жилого помещения в общежитии с указанием суммы и сроков внесения платы;
- ▶ справка из образовательного учреждения, подтверждающая факт проживания ребенка в общежитии.

ДОПОЛНИТЕЛЬНЫЕ ДОКУМЕНТЫ



При оплате образовательных услуг (заверенные образовательным учреждением копии):

- ▶ договор об оказании платных образовательных услуг;
- ▶ свидетельство о государственной аккредитации негосударственного образовательного учреждения.



При оплате содержания ребенка в образовательном учреждении:

- ▶ договор об оказании услуг по содержанию ребенка, содержащий расчет размера платы за содержание ребенка.



При оплате проживания в общежитии:

- ▶ договор найма жилого помещения в общежитии с указанием суммы и сроков внесения платы;
- ▶ справка из образовательного учреждения, подтверждающая факт проживания ребенка в общежитии.

Документы для направления МСК на формирование средств пенсионных накоплений мамы:

- ▶ письменное заявление о распоряжении средствами (частью средств) материнского капитала. Бланк заявления выдается в Пенсионном фонде Российской Федерации;
- ▶ сертификат на материнский капитал или его дубликат;
- ▶ страховое свидетельство обязательного пенсионного страхования лица, получившего сертификат;
- ▶ документы, удостоверяющие личность, место жительства (пребывания) лица, получившего сертификат;
- ▶ если заявление о распоряжении подается через представителя лица, получившего сертификат: документы, удостоверяющие личность, место жительства (пребывания) и полномочия представителя лица, получившего сертификат.

О представлении документов

Государственные услуги по выдаче государственного сертификата на материнский (семейный) капитал и по обеспечению реализации права на распоряжение средствами (частью средств) материнского (семейного) капитала осуществляются ПФР в рамках межведомственного взаимодействия*.

Теперь ПФР не истребует от заявителя представления документов и информации, которые находятся в распоряжении других органов, предоставляющих государственные и муниципальные услуги, иных государственных органов, органов местного самоуправления либо подведомственных государственным органам или органам местного самоуправления организаций, участвующих в предоставлении государственных и муниципальных услуг.

Заявитель может обращаться за получением государственной услуги по получению государственного сертификата на материнский (семейный) капитал и (или) по обеспечению реализации права на распоряжение средствами (частью средств) материнского (семейного) капитала, предоставляя только документы личного хранения, к которым относятся документ, удостоверяющие личность, свидетельства о рождении детей, страховое свидетельство обязательного пенсионного страхования, договоры с кредитными и образовательными учреждениями и т. п.

При этом заявитель вправе сам представить полный комплект документов, перечисленный в данной брошюре и определенный нормами законодательства в зависимости от направления использования средств материнского капитала.

* Федеральный закон № 210-ФЗ от 27 июля 2010 года «Об организации предоставления государственных и муниципальных услуг».

Выплата средств МСК при назначении накопительной части трудовой пенсии по старости

Если владелица сертификата на материнский (семейный) капитал направит средства на формирование накопительной части трудовой пенсии, после назначения ей указанной части трудовой пенсии у нее будет три варианта получения этих средств.

Первый вариант – в виде срочной пенсионной выплаты. Срок такой выплаты определяет сама владелица сертификата, но он не может быть менее 10 лет.

Второй вариант – в виде накопительной части трудовой пенсии по старости. Эта выплата носит пожизненный характер. При ее расчете, помимо средств материнского капитала, учитываются все средства пенсионных накоплений владелицы сертификата, учтенные на ее индивидуальном лицевом счете в ПФР.

Третий вариант – в виде единовременной выплаты, если размер накопительной части трудовой пенсии по старости составляет 5 и менее процентов по отношению к размеру трудовой пенсии по старости.

О правопреемстве

Если владелица государственного сертификата умирает ПОСЛЕ назначения срочной пенсионной выплаты, остаток средств (части средств) материнского капитала, направленных на формирование накопительной части трудовой пенсии по старости, а также доход от их инвестирования подлежат выплате правопреемникам из числа лиц, имеющих право на дополнительные меры государственной поддержки семьи с двумя и более детьми. Прежде всего это супруг (отец или усыновитель) и дети (ребенок).

Примерный расчет прибавки к пенсии



В 2012 году женщина 40 лет направила средства материнского капитала (387 640,3 руб.) на формирование пенсионных накоплений. В 2027 году она достигнет общеустановленного возраста выхода на пенсию – 55 лет. В течение 15 лет до выхода на пенсию ее пенсионные накопления инвестировались и приумножились той управляющей компанией, которую она выбрала.

Если для расчета принять доходность государственной управляющей компании 7,52 %*, то к 2027 году сумма средств пенсионных накоплений, сформированных за счет средств материнского капитала и увеличенных за счет инвестирования, составит примерно:

1 150 185,15 руб.

** Среднегодовая доходность расширенного инвестиционного портфеля государственной управляющей компании «Внешэкономбанк» в 2009-2011 гг.*

При этом размер **ежемесячной доплаты к пенсии** за счет средств МСК составит примерно:

➤ при срочной пенсионной выплате на 10 лет

1 150 185,15 руб. / 120 месяцев = 9 584,88 руб.;

➤ при выплате накопительной части трудовой пенсии по старости

1 150 185,15 руб. / 216 месяцев* = 5 324,93 руб.

** Для примерного расчета прибавки к пенсии в данном примере взят ожидаемый период выплаты пенсии, актуальный на 2012 год, – 216 месяцев. С 1 января 2013 года продолжительность ожидаемого периода выплаты накопительной части трудовой пенсии по старости будет ежегодно определяться федеральным законом на основании официальных статистических данных о продолжительности жизни получателей этой части трудовой пенсии.*

Ответы на часто задаваемые вопросы по теме материнского (семейного) капитала



Имеет ли семья право получить сертификат на материнский капитал при рождении второго ребенка, если первому ребенку уже исполнилось 18 лет?

Да, имеет. При получении сертификата на материнский капитал возраст старшего ребенка (старших детей) значения не имеет.

В течение какого срока перечисляются средства материнского (семейного) капитала по выбранному направлению?

С 2011 года сроки перечисления средств материнского капитала сокращены. Если раньше срок их перечисления мог достигать шести месяцев, что было очень неудобно, к примеру, при покупке жилья на вторичном рынке, то теперь он сокращен до двух месяцев с момента подачи заявления о распоряжении средствами материнского (семейного) капитала в Пенсионный фонд России.

Если семья намерена распорядиться средствами МСК спустя несколько лет после получения сертификата, каков будет их размер?

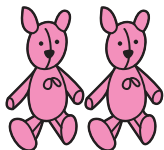
Размер материнского капитала определяется датой подачи заявления на распоряжение средствами МСК, невзирая на то, когда был получен сам сертификат и какая сумма в нем указана. Если семья решила отсрочить использование средств МСК на несколько лет, размер материнского капитала со временем будет только увеличиваться за счет ежегодной индексации. Индексироваться будет и остаток средств, если МСК использован не в полном объеме.



Может ли сертификат на материнский (семейный) капитал быть оформлен на отца?

Мужчина может стать обладателем сертификата на материнский капитал в двух случаях. Первый – когда мужчина, имеющий гражданство Российской Федерации, является единственным усыновителем второго ребенка, если решение суда об усыновлении вступило в законную силу с 1 января 2007 года. Второй – когда прекращаются права женщины, владеющей сертификатом, например, из-за смерти, лишения родительских прав в отношении ребенка, в связи с рождением (усыновлением) которого возникло право на получение материнского капитала, совершения в отношении ребенка (детей) умышленного преступления. Тогда отец (усыновитель) ребенка независимо от наличия гражданства Российской Федерации может получить сертификат на материнский (семейный) капитал.

Удваивается ли в случае рождения двойняшек сумма материнского капитала? Если нет, то кто из двоих детей должен его получить?



Сумма материнского капитала в случае рождения двойняшек не удваивается. При оформлении документов на получение государственного сертификата на материнский капитал не принципиально, кто из двойняшек будет назван «вторым ребенком».

Можно ли потратить материнский (семейный) капитал на покупку автомобиля?

Нет, законодательством такой вариант распоряжения материнским капиталом не предусмотрен.



Изменилась ли ситуация с получением материнского капитала семьями, в которых ребенок умер на первой неделе жизни? Ведь в 2007-2009 гг. в таких случаях сертификат на материнский капитал не выдавался.

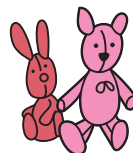
До 2010 года на умерших на первой неделе жизни детей выдавалось не свидетельство о рождении, а справка по форме 26. Это не позволяло семье обратиться в Пенсионный фонд Российской Федерации за получением сертификата на материнский капитал, поскольку в комплекте документов по закону необходимо представить свидетельства о рождении детей. Однако в 2010 году в закон об актах гражданского состояния были внесены изменения. Теперь органы ЗАГС обязаны выдавать на детей, умерших на первой неделе жизни, свидетельства о рождении. Это дает возможность семье собрать полный пакет документов, необходимых для получения сертификата на материнский (семейный) капитал.

Если второй ребенок — усыновленный, положен ли семье сертификат на материнский (семейный) капитал?

Да, положен. При определении права на получение материнского капитала усыновленные дети приравниваются к родным. Поэтому если в семье есть свой ребенок или ранее усыновленный и семья усыновляет второго ребенка после 1 января 2007 года, то женщина имеет право на получение материнского капитала. Это относится и к случаям, когда усыновлен первый ребенок. При этом стоит отметить, что усыновление женщиной детей супруга (пасынков) права на материнский капитал не дает.

Что будет с сертификатом на материнский (семейный) капитал в случае смерти его владельца?

В случае смерти женщины – владелицы сертификата право на дополнительные меры государственной поддержки переходит к отцу детей. Это право у него не возникает в том случае, если он является отчимом в отношении предыдущего ребенка, очередность рождения (усыновления) которого была учтена при возникновении права на получение МСК. Также это право не возникает, если ребенок, в связи с рождением (усыновлением) которого возникло право на получение средств материнского капитала, признан в порядке, предусмотренном Семейным кодексом Российской Федерации, после смерти матери (усыновительницы) оставшимся без попечения родителей. Если отец (усыновитель) ребенка умер, право на дополнительные меры государственной поддержки возникает у ребенка (детей в равных долях). Ребенок может быть несовершеннолетним, а может быть и совершеннолетним, если он обучается по очной форме в образовательном учреждении любого типа и вида независимо от его организационно-правовой формы (за исключением образовательного учреждения дополнительного образования) до окончания такого обучения, но не дольше чем до достижения им 23 лет. В обоих случаях правопреемники сертификата – и отец детей, и дети – могут направить средства материнского капитала только на улучшение жилищных условий и образование детей.



Как можно получить материнский (семейный) капитал наличными?

Российское законодательство не предусматривает выдачу средств МСК наличными. Вместе с тем возможно получить часть этих средств на банковский счет владельца государственного сертификата, если он осуществляет строительство (реконструкцию) объекта индивидуального жилищного строительства без привлечения строительной организации, либо на компенсацию затрат, понесенных на строительство (реконструкцию) объекта индивидуального жилищного строительства.



Об улучшении жилищных условий семьи

Первоначально возможность направить средства материнского (семейного) капитала на погашение жилищного кредита, не дожидаясь трехлетия второго ребенка, была временной антикризисной мерой и распространялась только на жилищные кредиты и займы, взятые до 31 декабря 2010 года. Сохранилось ли это ограничение?

Такого ограничения теперь нет. Заявление о распоряжении может быть подано в любое время со дня рождения (усыновления) второго, третьего ребенка или последующих детей в случае необходимости использования средств (части средств) материнского (семейного) капитала на погашение основного долга и уплату процентов по кредитам или займам на приобретение (строительство) жилого помещения, включая ипотечные кредиты, предоставленным гражданам по кредитным договорам (договорам займа), заключенным с организациями, в том числе с кредитной организацией. Кроме того, в Федеральный закон «О дополнительных мерах государственной поддержки семей, имеющих детей» внесены изменения, предусматривающие снятие срока заключения кредитных договоров (договоров займа).

Возможно ли использование средств материнского (семейного) капитала на ремонт квартиры или дома?

Нет. По закону средства материнского капитала можно использовать только на покупку жилого помещения, строительство или реконструкцию объекта индивидуального жилищного строительства как с привлечением подрядной организации, так и без привлечения подрядной организации.

Можно ли погасить потребительский кредит материнским (семейным) капиталом?

Да, можно, в случае, если предметом договора является приобретение (строительство) жилого помещения.





Можно ли погасить материнским (семейным) капиталом кредит на приобретение жилья, который взяли родители владельца сертификата на материнский капитал для расширения жилплощади, на которой проживает вся семья?

Нельзя. Погасить средствами материнского (семейного) капитала кредит, взятый на улучшение жилищных условий, можно только если он оформлен на владелицу сертификата или ее законного супруга.

Что необходимо сделать для того, чтобы семья смогла построить свой дом на средства материнского (семейного) капитала?

Для этого необходимо получить разрешение на строительство, оформленное на владельца сертификата или его супруга. Кроме того, необходимо представить свидетельство о праве собственности на земельный участок, на котором осуществляется строительство объекта индивидуального жилищного строительства, оформленное на владельца сертификата либо на супруга владельца. Также следует оформить у нотариуса обязательство о том, что по истечении 6 месяцев после ввода в эксплуатацию объекта индивидуального жилищного строительства жилое помещение будет оформлено в собственность матери, отца и всех детей. По истечении трех лет со дня рождения ребенка, в связи с рождением которого возникло право на дополнительные меры государственной поддержки, можно обратиться со всеми необходимыми документами в территориальный орган ПФР. Средства МСК направляются на осуществляемое владельцем сертификата без привлечения строительной организации строительство индивидуального жилищного строительства первоначально в сумме, не превышающей 50 % от размера средств материнского (семейного) капитала. По истечении 6 месяцев со дня первоначального направления средств МСК владелец сертификата может обратиться в территориальный орган ПФР с заявлением о распоряжении по указанному направлению с условием предъявления документа, подтверждающего проведение основных работ по строительству жилого дома (монтаж фундамента, возведение стен и кровли).

Можно ли средства материнского (семейного) капитала направить на приобретение загородного дома или части дома с участком? Или же купить участок под строительство дома?

Материнский (семейный) капитал можно направить на приобретение как дома с участком, так и части дома с участком. Главное – чтобы это был договор купли-продажи именно жилого помещения. По закону приобрести за счет средств материнского капитала только земельный участок без жилого дома нельзя.



Можно ли за счет средств материнского (семейного) капитала получить компенсацию за уже построенный своими силами дом?

В соответствии с законодательством Российской Федерации средства материнского (семейного) капитала могут быть направлены на компенсацию затрат, понесенных на строительство объекта индивидуального жилищного строительства, право собственности на который возникло после 1 января 2007 года. Для этого необходимо обратиться в территориальный орган ПФР, предоставив свидетельство о праве собственности владельца сертификата, его супруга на земельный участок, на котором осуществлялось строительство объекта индивидуального жилищного строительства, а также свидетельство о праве собственности на объект индивидуального жилищного строительства, возникшем не ранее 1 января 2007 года. Кроме того, необходимо предоставить засвидетельствованное в установленном порядке письменное обязательство оформить объект индивидуального жилищного строительства в общую собственность владельца сертификата, его супруга и детей (в случае если объект индивидуального жилищного строительства не оформлен в общую собственность на владельца сертификата, его супруга и детей). После принятия решения об удовлетворении заявления о распоряжении по указанному направлению средства материнского (семейного) будут перечислены не позднее 2 месяцев с даты подачи заявления о распоряжении на банковский счет владельца сертификата.

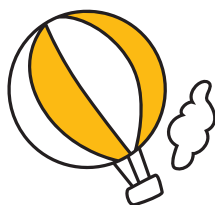
Об образовании детей

Можно ли средствами материнского (семейного) капитала оплатить частный детский сад, курсы раннего развития для дошкольников, кружки, спортивные секции, курсы иностранного языка и другое дополнительное образование?

По закону средства материнского (семейного) капитала можно направить на получение образования ребенком в любом образовательном учреждении на территории Российской Федерации. Главное условие – выбранное учреждение должно иметь свидетельство о государственной аккредитации негосударственного образовательного учреждения.

Можно ли потратить материнский (семейный) капитал на обучение старшего ребенка в вузе?

Да, средства материнского (семейного) капитала можно направить на образование любого из детей, а не только того, рождение которого дало право на материнский капитал. Эти средства можно использовать на оплату обучения ребенка в любом российском образовательном учреждении. Главное – чтобы выбранное Вами учебное заведение носило статус образовательного учреждения и было аккредитовано.



Если ребенка, на оплату обучения которого направляются средства материнского (семейного) капитала, отчислят из вуза, можно ли отказаться от дальнейшего направления материнского капитала на образование?

Да, можно. Для этого нужно направить в территориальный орган Пенсионного фонда Российской Федерации заявление об отказе от направления средств и указать причину отказа. К заявлению необходимо приложить документ об отчислении из образовательного учреждения. На основании этого заявления ПФР прекратит перечисление средств.



О формировании средств пенсионных накоплений мамы

Можно ли изменить решение и отказаться от направления материнского (семейного) капитала на накопительную часть трудовой пенсии?

Если Вы направили средства материнского (семейного) капитала на формирование накопительной части пенсии, но передумали, у Вас будет возможность отозвать эти средства и направить на другие цели: улучшение жилищных условий и образование детей. Однако Вы должны успеть это сделать до момента назначения Вам накопительной части трудовой пенсии.

Можно ли оплатить средствами материнского капитала не образование, а содержание ребенка в детском саду?

Да. Возможности использования материнского капитала расширяются, и теперь его средства можно направить не только на обучение, но и на содержание ребенка в образовательном учреждении. Для этого требуется представить договор между образовательным учреждением и лицом, получившим сертификат. Договор должен включать в себя обязательства учреждения по содержанию ребенка в образовательном учреждении, расчет размера платы за содержание ребенка в образовательном учреждении, срок (сроки) оплаты, а также реквизиты для перечисления средств Пенсионным фондом России.

Что нужно сделать, чтобы перечислить средства материнского (семейного) капитала на накопительную часть пенсии?

Для этого необходимо прийти в территориальный орган Пенсионного фонда России с заявлением и другими необходимыми документами: сертификатом на материнский капитал или его дубликатом, страховым свидетельством обязательного пенсионного страхования и документом, удостоверяющим личность и место жительства (пребывания, фактического проживания). Распорядиться средствами материнского капитала по указанному направлению можно не ранее чем по истечении 3 лет со дня рождения (усыновления) второго ребенка.

**Специалисты Вашего территориального
органа ПФР всегда готовы ответить
на все Ваши вопросы**

www.pfrf.ru